

ขอบเขตงานและหลักเกณฑ์ในการพิจารณา
งานจัดซื้อและติดตั้งยางปิดช่องว่างระหว่างชานชาลาและประตูรถไฟฟ้า
(Platform Gap Filler)

๑. บทนำ

จากสถิติอุบัติเหตุในอดีตที่ผ่านมา มีผู้โดยสารได้รับบาดเจ็บจากการตกช่องว่างระหว่างชานชาลาและประตูรถไฟฟ้า (GAP) ซึ่งในปี ๒๕๖๑ มีสถิติการตก GAP ถึง ๓ ครั้งในรอบ ๓ เดือนที่ผ่านมา คณะกรรมการความเสี่ยงจึงมีมติให้ลดความเสี่ยงโดยการลดขนาดช่องว่างดังกล่าว เนื่องจากช่วงเวลานี้มีผู้โดยสารใช้บริการเพิ่มขึ้นประกอบกับรถไฟฟ้าที่ให้บริการมีจำนวนจำกัด ซึ่งอาจจะส่งผลให้ผู้โดยสารเบียด ดันกันจนไม่ได้มองช่องว่างดังกล่าว

๒. วัตถุประสงค์

- ๒.๑ เพื่อลดความเสี่ยงที่จะเกิดอันตรายกับผู้โดยสาร
- ๒.๒ เพื่อสร้างภาพลักษณ์ที่ดีให้ รฟฟท.

๓. ขอบเขตการดำเนินงาน

ขอบเขตการดำเนินงานจัดซื้อและติดตั้งยางปิดช่องว่างระหว่างชานชาลาและประตูรถไฟฟ้า (Platform Gap Filler) จะติดตั้งในทุกสถานี และทุกชานชาลาที่เป็นชานชาลารถไฟฟ้าแบบธรรมดา

๔. คุณสมบัติของผู้เสนอราคา

- ๔.๑ มีความสามารถตามกฎหมาย
- ๔.๒ ไม่เป็นบุคคลล้มละลาย
- ๔.๓ ไม่อยู่ระหว่างเลิกกิจการ
- ๔.๔ ไม่เป็นบุคคลซึ่งอยู่ระหว่างถูกระงับการยื่นข้อเสนอหรือทำสัญญากับหน่วยงานของรัฐไว้ชั่วคราว เนื่องจากเป็นผู้ที่ไม่ผ่านเกณฑ์การประเมินผลการปฏิบัติงานของผู้ประกอบการตามระเบียบที่รัฐมนตรีว่าการกระทรวงการคลังกำหนดตามที่ประกาศเผยแพร่ในระบบเครือข่ายสารสนเทศของกรมบัญชีกลาง
- ๔.๕ ไม่เป็นบุคคลซึ่งถูกระงับชื่อไว้ในบัญชีรายชื่อผู้ทำงานและได้แจ้งเวียนชื่อให้เป็นผู้ทำงานของหน่วยงานของรัฐในระบบเครือข่ายสารสนเทศของกรมบัญชีกลาง ซึ่งรวมถึงนิติบุคคลที่ผู้ทำงานเป็นหุ้นส่วน ผู้จัดการ กรรมการผู้จัดการ ผู้บริหาร ผู้มีอำนาจในการดำเนินงานในกิจการของนิติบุคคลนั้นด้วย
- ๔.๖ มีคุณสมบัติและไม่มีลักษณะต้องห้ามตามที่คณะกรรมการนโยบายการจัดซื้อจัดจ้างและการบริหารพัสดุภาครัฐกำหนดในราชกิจจานุเบกษา
- ๔.๗ เป็นบุคคลธรรมดาหรือนิติบุคคล
- ๔.๘ ไม่เป็นผู้มีผลประโยชน์ร่วมกันกับผู้ยื่นข้อเสนอรายอื่นที่เข้ายื่นข้อเสนอให้แก่ บริษัท รถไฟฟ้า ร.ฟ.ท. จำกัด ณ วันประกาศประกวดราคาอิเล็กทรอนิกส์ หรือไม่เป็นผู้กระทำการอันเป็นการขัดขวางการแข่งขันอย่างเป็นธรรมในการประกวดราคาอิเล็กทรอนิกส์ครั้งนี้



2/1

๔.๙ ไม่เป็นผู้ได้รับเอกสิทธิ์หรือความคุ้มกัน ซึ่งอาจปฏิเสธไม่ยอมขึ้นศาลไทย เว้นแต่รัฐบาลของผู้ยื่นข้อเสนอได้มีคำสั่งให้สละเอกสิทธิ์ความคุ้มกันเช่นนั้น

๔.๑๐ ผู้ยื่นข้อเสนอต้องลงทะเบียนในระบบจัดซื้อจัดจ้างภาครัฐด้วยอิเล็กทรอนิกส์ (Electronic Government Procurement : e - GP) ของกรมบัญชีกลาง

๔.๑๑ ผู้ยื่นข้อเสนอซึ่งได้รับคัดเลือกเป็นคู่สัญญาต้องลงทะเบียนในระบบจัดซื้อจัดจ้างภาครัฐด้วยอิเล็กทรอนิกส์ (Electronic Government Procurement : e - GP) ของกรมบัญชีกลาง ตามคณะกรรมการ ป.ป.ช. กำหนด

๔.๑๒ ผู้ยื่นข้อเสนอต้องไม่อยู่ในฐานะเป็นผู้ไม่แสดงบัญชีรายรับรายจ่ายหรือแสดงบัญชีรายรับรายจ่ายไม่ถูกต้องครบถ้วนในสาระสำคัญ ตามที่คณะกรรมการ ป.ป.ช. กำหนด

๔.๑๓ ผู้ยื่นข้อเสนอซึ่งได้รับคัดเลือกเป็นคู่สัญญาต้องรับและจ่ายเงินผ่านบัญชีธนาคาร เว้นแต่การจ่ายเงินแต่ละครั้งซึ่งมีมูลค่าไม่เกินสามหมื่นบาทคู่สัญญาอาจจ่ายเป็นเงินสดก็ได้ ตามที่คณะกรรมการ ป.ป.ช. กำหนด

๕.คุณลักษณะเฉพาะของยางปิดช่องว่างระหว่างขานซาลาและประตูลไฟฟ้า

๕.๑ ทำจากยาง (Rubber) หรือวัสดุที่ยืดหยุ่นได้

๕.๒ แผ่นเหล็กแผ่นรีดร้อนระดับคุณภาพ SS400 หรือสูงกว่าขนาดความหนาไม่น้อยกว่า ๕ มม. กว้างไม่น้อยกว่า ๑๐๐ มม. ความยาวตามขนาดของแต่ละจุดติดตั้ง

๕.๓ รูปแบบของยางปิดช่องว่างระหว่างขานซาลาและประตูลไฟฟ้า ลักษณะเป็นครีบน้ำมันของครีบน้ำมันต้องมีความกว้างไม่น้อยกว่า ๔ มม. ความยาวครีบน้ำมันต่ำกว่า ๓๕ มม. ความสูงไม่น้อยกว่า ๕ ซม. โดยช่องว่างระหว่างครีบน้ำมันจะต้องไม่น้อยกว่า ๔ มม. มีความยืดหยุ่นเมื่อถูกชนหรือกระแทกจะไม่ทำให้วัตถุที่ชนได้รับความเสียหาย และตัววัสดุเองก็จะไม่หลุดออกจากจุดที่ติดตั้ง

๕.๔ ผู้เสนอราคาต้องจัดหายางฯ ตามรูปแบบที่กำหนดให้ โดยแต่ละชิ้นมีความยาวไม่น้อยกว่า ๕๐ ซม. ความกว้างไม่น้อยกว่า ๘ ซม. ซึ่งเมื่อติดตั้งแล้วจะเหลือช่องว่างไม่เกิน ๖ ซม.

๕.๕ ผู้เสนอราคาจะต้องจัดหายางฯ ทั้งหมดจำนวน ๔๐๐ เมตร โดยจะต้องทำการติดตั้งด้วยวิธีการเจาะยึดด้วยนอตสแตนเลส (STS304 หรือเทียบเท่า) ชนิด Anchor ขนาดไม่ต่ำกว่า ๑/๒ นิ้ว x ๘๐L

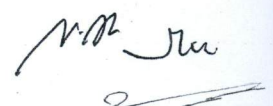






Anchor Bolt

โดยในทุกความยาวของการติดตั้งไม่เกินกว่า ๓๐ ซม. จะต้องมีการยึด Anchor อย่างน้อย ๑ จุด โดยเมื่อติดตั้งเสร็จจะต้องนำ Rubber Cap ครอบทุกหัวนอตเพื่อความสวยงามและปลอดภัย



Rubber Cap



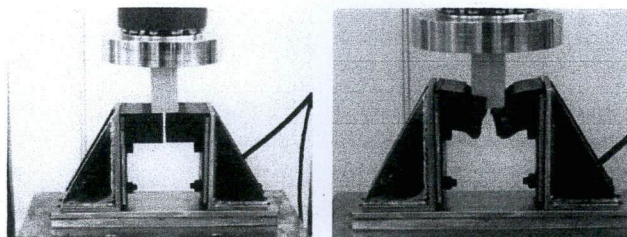
	<BEFORE>	<AFTER>
Grind anchor that projects over the nut		
Cover the bolt with rubber cap		

๕.๖ ผู้เสนอราคาจะต้องทำการติดตั้งต่างๆ ในทุกสถานีรถไฟฟ้าย่านชานชาลาที่รถไฟฟ้าแบบ City Line จอดรับส่งผู้โดยสารจำนวนรวม ๑๒๘ จุด จุดละ ๒.๕ เมตร รวม ๓๒๐ เมตร และจะต้องส่งมอบต่างๆ สำหรับสำรองเป็นอะไหล่จำนวน ๘๐ เมตร พร้อมอุปกรณ์ในการติดตั้งครบชุด

๕.๖ ผู้เสนอราคาจะต้องทำการติดตั้งในเวลาที่กำหนดคือระหว่าง ๐๑.๐๐ - ๐๔.๐๐ น.

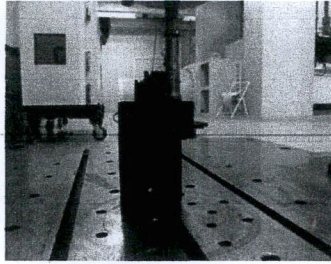
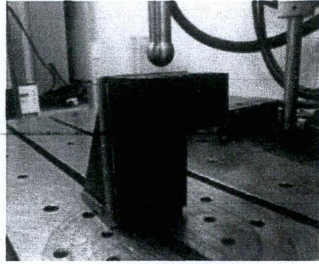
๕.๗ ผู้เสนอราคาจะต้องแสดงผลการทดสอบคุณสมบัติของยางปิดช่องว่างระหว่างชานชาลาและประตูรถไฟฟ้าดังนี้

- **Hardness** = ๗๐ ± ๑๐ ตามมาตรฐาน ASTM D2240 หรือเทียบเท่า
- **Tensile** ไม่น้อยกว่า ๑๐๐ kgf/cm² ตามมาตรฐาน ASTM D412 หรือเทียบเท่า
- **Elongation** = ๓๐๐ ± ๕๐ % ตามมาตรฐาน ASTM D412 หรือเทียบเท่า
- **Tear Strength** ไม่น้อยกว่า ๒๐ kgf/cm ตามมาตรฐาน ASTM D624 หรือเทียบเท่า
- **Compression Set** ที่อุณหภูมิ ๗๐ °C เป็นเวลา ๒๒ ชั่วโมงไม่มากกว่า ๒๕ % ตามมาตรฐาน ASTM D395 หรือเทียบเท่า
- **ความต้านทานต่อการลามไฟ** ระดับในระดับ ๑๕ วินาทีที่ขบขียง ตามมาตรฐาน ISO11925-2:2010 หรือเทียบเท่า
- **Load Test** ทดสอบตัวอย่างขนาด ๑๐๐-๒๐๐ มม. ใช้น้ำหนัก ๒๐๐ กก. กดทับลงไปบนเนื้อตัวอย่างลึก ๑๐ มม. จำนวนไม่ต่ำกว่า ๑๐,๐๐๐ รอบ โดยไม่มีการแตก ร้าว หรือเสียหาย



- **Fatigue test** ทดสอบตัวอย่างขนาดความยาว ๑๐๐-๒๐๐ มม. โดยใช้ความถี่ในการทดสอบที่ ๐.๕ Hz จำนวนไม่ต่ำกว่า ๑๐๐,๐๐๐ รอบ โดยไม่มีการแตก ร้าว หรือเสียหาย

M. M. J. W.



- **Horizontal fatigue test** ทดสอบตัวอย่างขนาดความยาว ๑๐๐-๒๐๐ มม. โดยใช้ความถี่ในการทดสอบที่ ๐.๕ Hz จำนวนไม่ต่ำกว่า ๑๐๐,๐๐๐ รอบ โดยไม่มีการแตก ร้าว หรือเสียหาย

(2) Swing the bar with
0.5Hz, 100,000 cycles
In depth of 10mm from



๕.๘ ผู้เสนอราคาต้องมีการรับประกันอย่างน้อย ๑ ปี และทำการตรวจเช็คทุกๆ ๖ เดือน.

๕.๙ ผู้เสนอราคาจะต้องรับแจ้งถึงปัญหาที่เกิดขึ้นของสินค้า และจะต้องเข้ามาตรวจสอบหลังจากได้รับแจ้งภายใน ๒๔ ชั่วโมง ซึ่งหากมีความจะเป็นต้องซ่อมแซม หรือเปลี่ยนอุปกรณ์เพื่อให้กลับคืนสู่สภาพปกติ จะต้องแก้ไขให้แล้วเสร็จภายใน ๔๘ ชั่วโมง หากไม่ปฏิบัติตามที่กำหนดผู้เสนอราคายินยอมที่จะให้ ร.ฟ.ท. ปรับเป็นรายวันในอัตราร้อยละ ๐.๒๐ ของจำนวนเงินค่าจ้างตามสัญญาทั้งหมด

๖. ค่าปรับในกรณีผู้เสนอราคามีได้ปฏิบัติตามสัญญา

เมื่อครบกำหนดการส่งมอบงานตามระยะเวลาที่กำหนดไว้ในสัญญา แต่ผู้เสนอราคายังไม่ได้ส่งมอบ หรือส่งมอบไม่ถูกต้องครบถ้วนตามที่กำหนดไว้ในสัญญา ผู้เสนอราคาต้องชำระค่าปรับให้ บริษัท รถไฟฟ้า ร.ฟ.ท. จำกัดเป็นรายวันในอัตราร้อยละ ๐.๒๐ ของจำนวนเงินค่าจ้างตามสัญญาทั้งหมด

๗. ระยะเวลาดำเนินการ

ส่งมอบสินค้าภายใน ๙๐ วันนับจากวันที่ได้รับการสั่งซื้อ

๘. ระยะเวลาส่งมอบ

ส่งมอบงานให้แล้วเสร็จภายใน ๑๕๐ วันนับจากวันที่ได้รับการสั่งซื้อ

๙. วงเงินงบประมาณ

๖.๕ ล้านบาท

N.M.

e a w.