

ประกาศ บริษัท รถไฟฟ้า ร.ฟ.ท. จำกัด

เรื่อง อำนาจหน้าที่และความรับผิดชอบของหน่วยงานตามโครงสร้างองค์กร  
ฉบับที่ ๓

.....

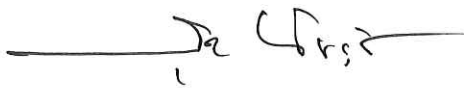
ตามที่ บริษัท รถไฟฟ้า ร.ฟ.ท. จำกัด (รฟฟท.) ประกาศบังคับใช้โครงสร้างองค์กร ฉบับที่ ๓ ลงวันที่ ๒๘ กุมภาพันธ์ ๒๕๖๒ ส่งผลให้ชื่อหน่วยงานและสายการบังคับบัญชาเปลี่ยนแปลงไปตามโครงสร้างองค์กร ฉบับที่ ๓ นั้น

โดยวิธีปฏิบัติ รฟฟท. จะดำเนินการประกาศบังคับใช้ข้อกำหนด รฟฟท. ว่าด้วย การแบ่งส่วนงานและอำนาจหน้าที่ของส่วนงาน ซึ่งอยู่ระหว่างการดำเนินการ

ในการนี้ เพื่อให้การดำเนินการเป็นไปด้วยความถูกต้อง เรียบร้อย และเหมาะสม รฟฟท. จึงขอประกาศอำนาจหน้าที่และความรับผิดชอบของหน่วยงานตามโครงสร้างองค์กร ฉบับที่ ๓ บังคับใช้ไปพลางก่อน จนกว่าจะได้รับการพิจารณาข้อกำหนด รฟฟท. ว่าด้วย การแบ่งส่วนงานและอำนาจหน้าที่ของส่วนงานตามระเบียบต่อไป **รายละเอียดตามเอกสารแนบท้าย**

จึงประกาศให้ทราบโดยทั่วกัน

ประกาศ ณ วันที่ ๑๗ พฤษภาคม พ.ศ. ๒๕๖๒



(นายสุเทพ พันธุ์เพ็ง)

กรรมการผู้อำนวยการใหญ่

## กรรมการผู้อำนวยการใหญ่

### ฝ่ายสำนักกรรมการผู้อำนวยการใหญ่

มีอำนาจหน้าที่และความรับผิดชอบเกี่ยวกับการวางแผน สั่งการ ควบคุม กำกับดูแลและบริหารจัดการ การประชุม คณะกรรมการบริษัท เป็นศูนย์กลางการรวบรวมข้อมูลบริษัทในการ นำเสนอที่ประชุม กำหนดนโยบายงานให้ความเห็นทางกฎหมาย ให้คำปรึกษา แนะนำ งานด้านการยกย่อง กฏ ข้อบังคับ ระเบียบที่ เกี่ยวข้องภายในหน่วยงาน งานด้านคดีความ งานบริหารสัญญาที่ บริษัทเป็นคู่สัญญา และการดำเนินการทางด้านกฎหมายที่เกี่ยวข้อง ตลอดจนปฏิบัติหน้าที่อื่นตามที่ได้รับมอบหมาย มี **ผู้อำนวยการฝ่าย** เป็นผู้บังคับบัญชา ควบคุมรับผิดชอบ อยู่ภายใต้การกำกับดูแลของ กรรมการผู้อำนวยการใหญ่ แบ่งออกเป็น ๒ ส่วนงาน คือ ส่วนเลขานุการและการประชุม ส่วนกฎหมาย มี ๑ แผนก คือ แผนกกฎหมายและบริหารสัญญา

### ฝ่ายวางแผนและกลยุทธ์องค์กร

มีอำนาจหน้าที่และความรับผิดชอบเกี่ยวกับการวางแผน สั่งการ ควบคุม กำกับดูแลและบริหารจัดการ การจัดทำแผนยุทธศาสตร์องค์กร การบริหารความเสี่ยง การจัดทำงบประมาณและบริหารจัดการเทคโนโลยีสารสนเทศ ตลอดจนปฏิบัติหน้าที่อื่นตามที่ได้รับมอบหมาย มี **ผู้อำนวยการฝ่าย** เป็นผู้บังคับบัญชา ควบคุมรับผิดชอบ อยู่ภายใต้การกำกับดูแลของ กรรมการผู้อำนวยการใหญ่ แบ่งออกเป็น ๒ ส่วนงาน คือ ส่วนนโยบาย แผนและบริหารความเสี่ยง มี ๓ แผนก คือ แผนกนโยบาย แผนและบริหารความเสี่ยง แผนกงบประมาณ แผนกโครงการ ส่วนระบบเทคโนโลยีสารสนเทศ มี ๑ แผนก คือ แผนกคอมพิวเตอร์และระบบงานสารสนเทศ

### ส่วนความปลอดภัยและควบคุมคุณภาพ

มีอำนาจหน้าที่และความรับผิดชอบเกี่ยวกับการวางแผน สั่งการ ควบคุม กำกับดูแลและบริหารจัดการ การปฏิบัติงานให้เป็นไปตามกฎหมายว่าด้วย การกำหนดมาตรฐานในการบริหารและการจัดการ ด้านความปลอดภัย อาชีวอนามัยและสภาพแวดล้อมในการทำงาน ตลอดจนปฏิบัติหน้าที่อื่นตามที่ได้รับมอบหมาย มี **ผู้จัดการส่วน** เป็นผู้บังคับบัญชา ควบคุม รับผิดชอบ อยู่ภายใต้การกำกับดูแลของ กรรมการผู้อำนวยการใหญ่ แบ่งออกเป็น ๒ แผนก คือ แผนกความปลอดภัย แผนกควบคุมคุณภาพ

### กลุ่มสายงานบริหาร

รองกรรมการผู้อำนวยการใหญ่  
กลุ่มสายงานบริหาร

มีอำนาจหน้าที่และความรับผิดชอบเกี่ยวกับการวางแผน สั่งการ ควบคุม กำกับดูแลและบริหารจัดการ งานด้านทรัพยากรบุคคล และอำนาจการ งานบัญชีและการเงิน งานด้านธุรกิจองค์กร และงาน ด้านจัดซื้อจัดจ้าง อยู่ภายใต้การกำกับดูแลของ รองกรรมการ ผู้อำนวยการใหญ่ กลุ่มสายงานบริหาร แบ่งออกเป็น ๓ ฝ่าย คือ ฝ่ายทรัพยากรบุคคลและอำนาจการ ฝ่ายบัญชีและการเงิน ฝ่ายธุรกิจ องค์กร และ ๑ ส่วนงาน คือ ส่วนจัดซื้อ

### กลุ่มสายงานปฏิบัติการ

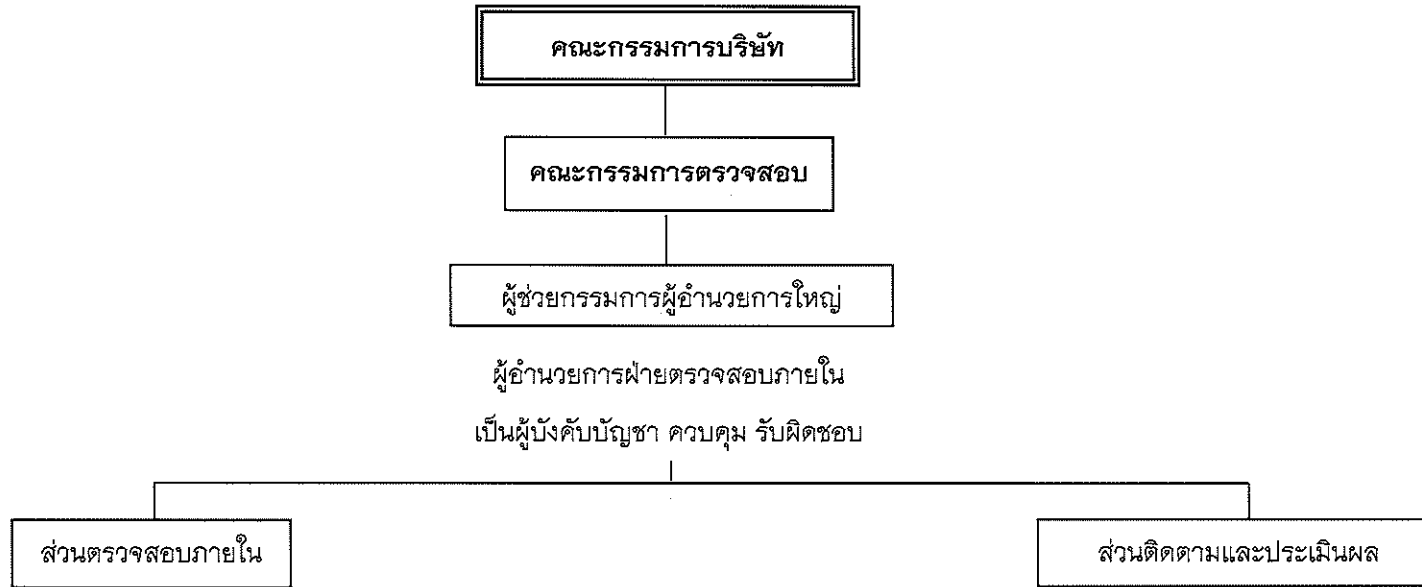
รองกรรมการผู้อำนวยการใหญ่  
กลุ่มสายงานปฏิบัติการ

มีอำนาจหน้าที่และความรับผิดชอบเกี่ยวกับการวางแผน สั่งการ ควบคุม กำกับดูแลและบริหารจัดการ ควบคุมการเดินทาง งานปฏิบัติการ เดินทาง และงานปฏิบัติการสถานีรถไฟฯ อยู่ภายใต้การกำกับดูแลของ รองกรรมการผู้อำนวยการใหญ่ กลุ่มสายงานปฏิบัติการ แบ่งออกเป็น ๒ ฝ่าย คือ ฝ่ายควบคุมการเดินทาง ฝ่ายปฏิบัติการสถานีรถไฟฯ และ ๑ แผนก คือ แผนกวางแผนการจัดการตารางเดินรถ

### กลุ่มสายงานวิศวกรรม

รองกรรมการผู้อำนวยการใหญ่  
กลุ่มสายงานวิศวกรรม

มีอำนาจหน้าที่และความรับผิดชอบเกี่ยวกับการวางแผน สั่งการ ควบคุม กำกับดูแลและบริหารจัดการ งานโครงสร้างพื้นฐาน งานระบบรถไฟฯและระบบอุปกรณ์รถไฟฯ อยู่ภายใต้การกำกับดูแลของ รองกรรมการผู้อำนวยการใหญ่ กลุ่มสายงานวิศวกรรม แบ่งออกเป็น ๒ ฝ่าย คือ ฝ่ายโครงสร้างพื้นฐาน ฝ่ายระบบรถไฟฯ และระบบอุปกรณ์รถไฟฯ และ ๑ ส่วนงาน คือ ส่วนวิศวกรรมซ่อม บำรุง



มีอำนาจหน้าที่และความรับผิดชอบเกี่ยวกับการตรวจสอบภายในของบริษัท ในหัวข้อ ประสิทธิภาพและประสิทธิผลของกระบวนการควบคุมภายใน กระบวนการกำกับดูแลที่ดี และกระบวนการบริหารความเสี่ยง สอบทานความถูกต้องและความเชื่อถือได้ของข้อมูลทางการเงิน การปฏิบัติตามกฎหมาย ระเบียบ ข้อบังคับ วิธีปฏิบัติงาน มติคณะรัฐมนตรี ประกาศ และคำสั่งที่เกี่ยวข้องกับการดำเนินงานของบริษัท การตรวจสอบรายการที่อาจมีความขัดแย้งทางผลประโยชน์ โอกาสเกิดการทุจริตและประสิทธิภาพของบริษัทในการบริหารความเสี่ยงจากการทุจริตภายในบริษัท วางแผนและพัฒนาระบบงานภายใน จัดทำรายงานผลการตรวจสอบภายในทั้งหมด และให้ข้อเสนอแนะ วิธีและมาตรการในการปรับปรุงแก้ไข รวมทั้งการให้คำปรึกษาแก่คณะกรรมการตรวจสอบ ผู้บริหารสูงสุด ผู้บริหาร และหน่วยรับตรวจ เกี่ยวกับการควบคุมภายใน การกำกับดูแลที่ดี และการบริหาร ความเสี่ยง ประสานงานกับผู้สอบบัญชีเพื่อให้สามารถเข้าใจแผนงานและกำหนดขอบเขต การตรวจสอบภายในที่เป็นประโยชน์ร่วมกันต่อบริษัท พัฒนาและอบรมความรู้ ทักษะ และความสามารถของพนักงานในส่วนตรวจสอบภายในอย่างต่อเนื่องเพื่อให้การปฏิบัติหน้าที่เป็นไปเพื่อประโยชน์สูงสุดของบริษัท

มีอำนาจหน้าที่และความรับผิดชอบเกี่ยวกับการติดตามและประเมินผลเกี่ยวกับข้อสังเกตของคณะกรรมการตรวจสอบและฝ่ายตรวจสอบภายใน และวางแผน สั่งการ ควบคุม กำกับดูแลและบริหารจัดการด้านการกำกับดูแลการปฏิบัติงานขององค์กรให้เป็นไปตาม กฎหมาย ระเบียบ มติคณะรัฐมนตรี ข้อบังคับ คำสั่ง วิธีปฏิบัติ และอื่นๆ ที่เกี่ยวข้องกับการปฏิบัติตามที่ได้รับมอบหมายจากคณะกรรมการบริษัท คณะกรรมการตรวจสอบ และกรรมการผู้อำนวยการใหญ่ ดำเนินการรวบรวมกฎหมายระเบียบที่เกี่ยวข้องกับการปฏิบัติงานขององค์กรจากหน่วยงานที่กำกับดูแล ได้แก่ สำนักงานคณะกรรมการป้องกันและปราบปรามการทุจริตแห่งชาติ สำนักงานคณะกรรมการป้องกันและปราบปรามการทุจริตในภาครัฐ สำนักงานคณะกรรมการนโยบายรัฐวิสาหกิจ และนำมาศึกษาพร้อมทั้งประสานกับส่วนงานที่เกี่ยวข้องเพื่อจัดให้มีข้อบังคับระเบียบ คำสั่งหรือวิธีปฏิบัติงานเพื่อให้พนักงานมีการปฏิบัติตามไป มีผู้อำนวยการฝ่ายเป็นผู้บังคับบัญชา พนักงานและรับผิดชอบการปฏิบัติงานของส่วนติดตามและประเมินผล ควบคุมรับผิดชอบ ภายใต้การกำกับดูแลของผู้ช่วยกรรมการผู้อำนวยการใหญ่ สำหรับการบริหารงานทั่วไปให้ขึ้นตรงต่อกรรมการผู้อำนวยการใหญ่ เว้นแต่การแต่งตั้ง โยกย้าย ถอดถอน เลื่อนขั้น เลื่อนตำแหน่ง และประเมินผลของหัวหน้าหน่วยตรวจสอบภายใน ให้คณะกรรมการตรวจสอบเสนอต่อคณะกรรมการเพื่อพิจารณา โดยให้กรรมการผู้อำนวยการใหญ่ เสนอความเห็นประกอบการพิจารณาด้วย

จัดทำกฎบัตรว่าด้วยการตรวจสอบภายในให้สอดคล้องกับขอบเขตความรับผิดชอบในการดำเนินงานของบริษัทโดยได้รับความเห็นชอบจากคณะกรรมการตรวจสอบและมีกรอบขอบทานความเหมาะสมของกฎบัตรดังกล่าวอย่างน้อยปีละหนึ่งครั้ง จัดให้มีการประเมินตนเองเป็นประจำทุกปีตามแบบที่ได้ได้รับความเห็นชอบจากคณะกรรมการตรวจสอบ เพื่อให้มั่นใจว่าการปฏิบัติงานของหน่วยตรวจสอบภายในเป็นไปอย่างมีประสิทธิภาพและประสิทธิผลตามที่กำหนดไว้ และรายงานผลการประเมินตนเอง ปัญหาและอุปสรรค รวมทั้งแผนการปรับปรุงการปฏิบัติงานให้กรรมการผู้อำนวยการใหญ่และคณะกรรมการตรวจสอบรับทราบ จัดทำแผนการตรวจสอบภายในประจำปีงบประมาณ เสนอต่อคณะกรรมการตรวจสอบเพื่อพิจารณาอนุมัติ และเสนอให้คณะกรรมการบริษัท รถไฟฟ้า รฟท. จำกัด ทราบ ภายในเดือนสุดท้ายของปีบัญชีการเงินของบริษัท พร้อมทั้งส่งสำเนาแผนการตรวจสอบภายในประจำปีที่ได้รับการอนุมัติแล้วให้กระทรวงเจ้าสังกัด และกระทรวงการคลังภายในสามสิบวันนับแต่วันที่ได้รับการอนุมัติ

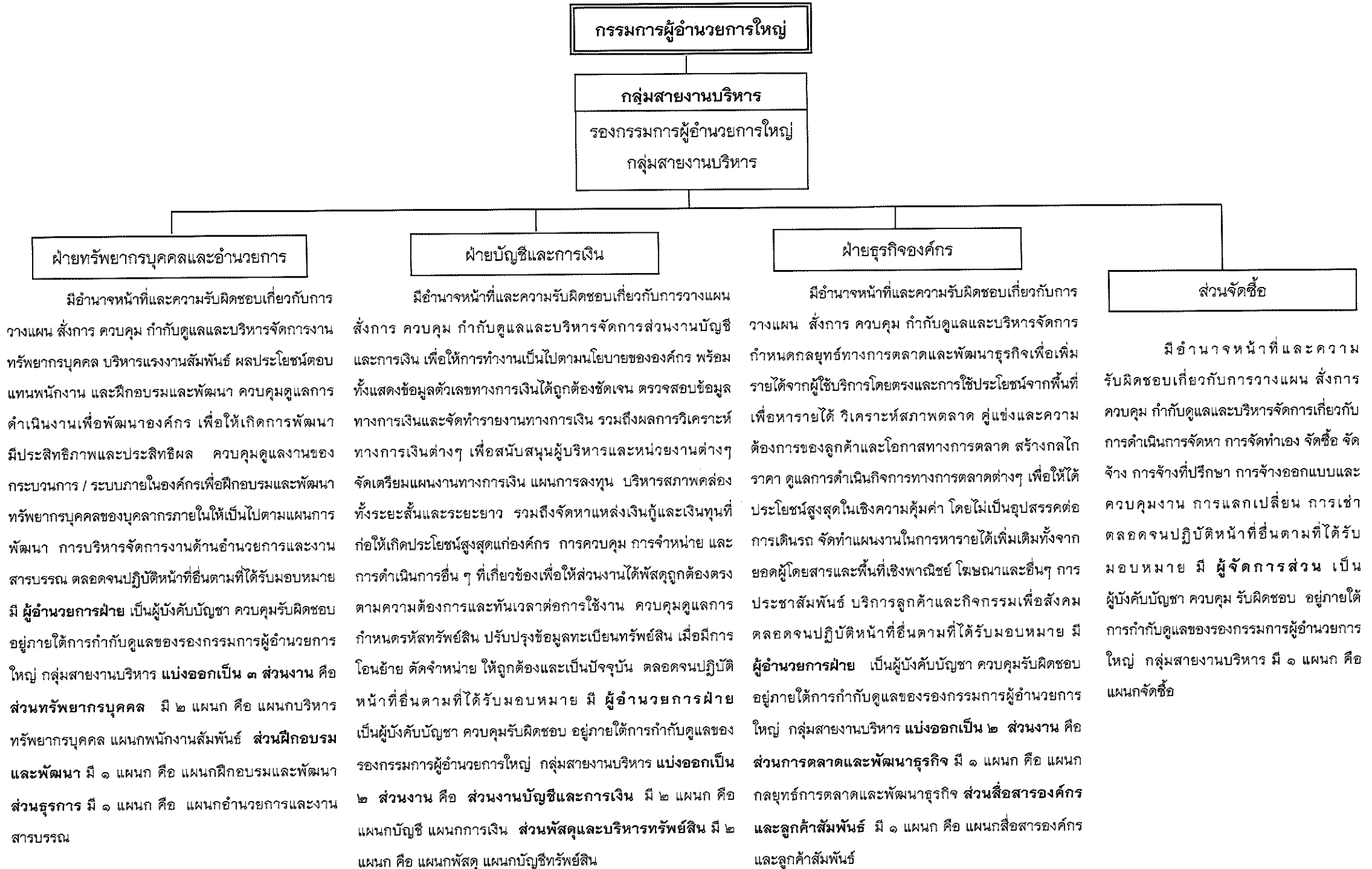
ถ้าในระหว่างปีบัญชีการเงินของบริษัทมีการปรับปรุงแผนการตรวจสอบภายในประจำปีข้างต้น ให้ผู้อำนวยการฝ่ายตรวจสอบภายในเสนอแผนการปฏิบัติงานประจำปีที่มีการปรับปรุงต่อคณะกรรมการตรวจสอบเพื่อพิจารณาอนุมัติ และเสนอให้คณะกรรมการบริษัท รถไฟฟ้า รฟท. จำกัด ทราบ พร้อมทั้งส่งสำเนาแผนการตรวจสอบภายในประจำปีที่ได้รับการอนุมัติแล้วให้กระทรวงเจ้าสังกัด และกระทรวงการคลัง ภายในสามสิบวันนับแต่วันที่ได้รับการอนุมัติ

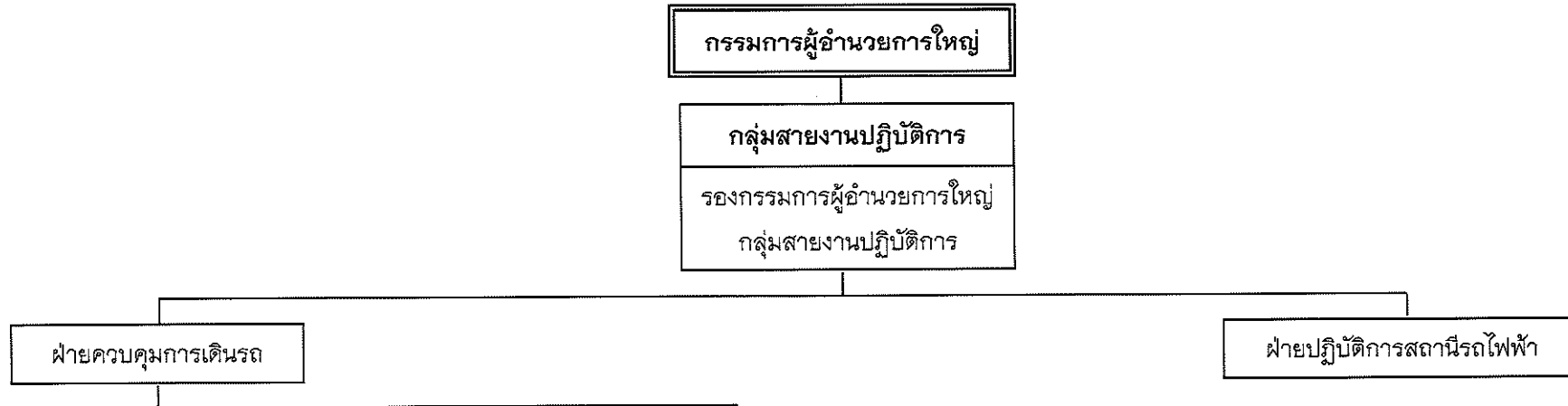
ในกรณีที่ฝ่ายตรวจสอบภายใน พบหรือมีข้อสงสัยว่ามีการฝ่าฝืนกฎระเบียบข้อบังคับ วิธีปฏิบัติงาน มติคณะรัฐมนตรี ประกาศ และคำสั่งที่เกี่ยวข้องกับการดำเนินงานของบริษัท ให้รายงานพร้อมความเห็นต่อคณะกรรมการตรวจสอบทราบเพื่อแจ้งต่อกรรมการผู้อำนวยการใหญ่ต่อไป

ตลอดจนปฏิบัติหน้าที่อื่นตามที่กรรมการผู้อำนวยการใหญ่มอบหมายโดยความเห็นชอบของคณะกรรมการตรวจสอบ ทั้งนี้ ต้องไม่กระทบต่อประสิทธิภาพและประสิทธิผลของการปฏิบัติงานของตรวจสอบภายใน มีผู้อำนวยการฝ่ายเป็นผู้บังคับบัญชาพนักงานและรับผิดชอบการปฏิบัติงานของฝ่ายตรวจสอบภายใน สำหรับการบริหารงานทั่วไปให้ขึ้นตรงต่อกรรมการผู้อำนวยการใหญ่ เว้นแต่การแต่งตั้ง โยกย้าย ถอดถอน เลื่อนขั้น เลื่อนตำแหน่ง และประเมินผลของหัวหน้าหน่วยตรวจสอบภายใน ให้คณะกรรมการตรวจสอบเสนอต่อคณะกรรมการเพื่อพิจารณา โดยให้กรรมการผู้อำนวยการใหญ่ เสนอความเห็นประกอบการพิจารณาด้วย

ตลอดจนปฏิบัติหน้าที่อื่นตามที่กรรมการผู้อำนวยการใหญ่มอบหมายโดยความเห็นชอบของคณะกรรมการตรวจสอบ ทั้งนี้ ต้องไม่กระทบต่อประสิทธิภาพและประสิทธิผลของการปฏิบัติงาน รวมทั้งการให้คำปรึกษาแก่ผู้บริหารสูงสุด ผู้บริหาร และหน่วยงาน เกี่ยวกับการควบคุมภายใน การกำกับดูแลที่ดี พัฒนาและอบรมความรู้ ทักษะ และความสามารถของพนักงานในส่วนติดตามและประเมินผลอย่างต่อเนื่องเพื่อให้การปฏิบัติหน้าที่เป็นไปเพื่อประโยชน์สูงสุดของบริษัท จัดทำแผนการปฏิบัติงานประจำปีงบประมาณ เสนอต่อคณะกรรมการตรวจสอบเพื่อพิจารณาอนุมัติ และเสนอให้คณะกรรมการบริษัท รถไฟฟ้า รฟท. จำกัด ทราบภายในเดือนสุดท้ายของปีงบประมาณของบริษัท พร้อมทั้งส่งสำเนาแผนการตรวจสอบภายในประจำปีที่ได้รับการอนุมัติแล้วให้กระทรวงเจ้าสังกัด และกระทรวงการคลัง ภายในสามสิบวันนับแต่วันที่ได้รับการอนุมัติ

ถ้าในระหว่างปีบัญชีการเงินของบริษัทมีการปรับปรุงแผนการปฏิบัติงานประจำปีข้างต้น ให้ผู้อำนวยการฝ่ายตรวจสอบภายในเสนอแผนการปฏิบัติงานประจำปีที่มีการปรับปรุงต่อคณะกรรมการตรวจสอบเพื่อพิจารณาอนุมัติ และเสนอให้คณะกรรมการบริษัท รถไฟฟ้า รฟท. จำกัด ทราบ พร้อมทั้งส่งสำเนาแผนการตรวจสอบภายในประจำปีที่ได้รับการอนุมัติแล้วให้กระทรวงเจ้าสังกัด และกระทรวงการคลัง ภายในสามสิบวันนับแต่วันที่ได้รับการอนุมัติ





### ฝ่ายควบคุมการเดินรถ

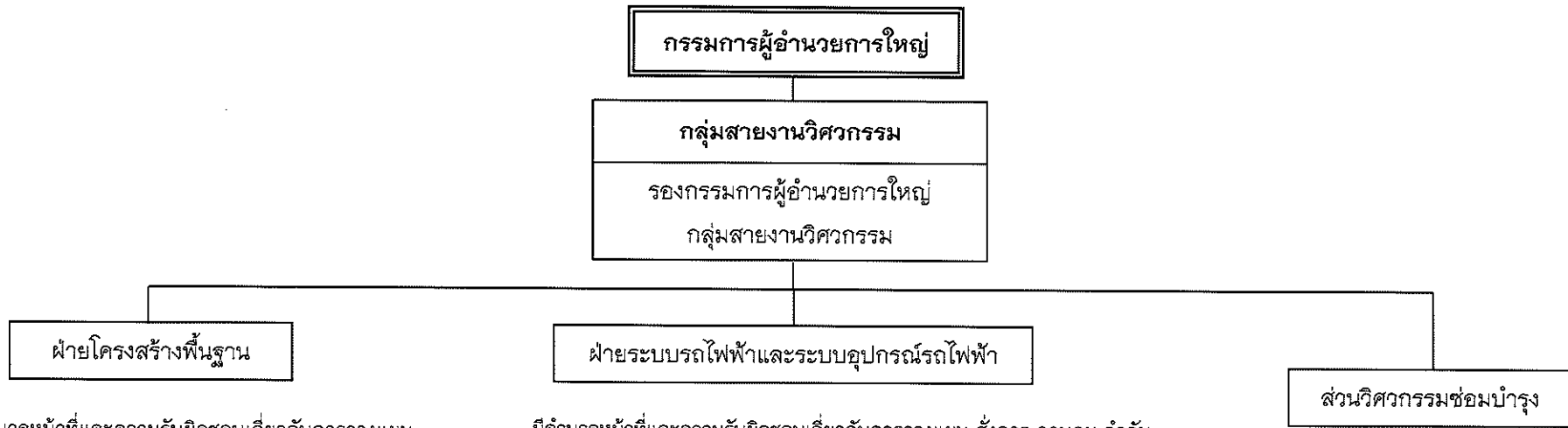
มีอำนาจหน้าที่และความรับผิดชอบเกี่ยวกับการวางแผน สั่งการ ควบคุม กำกับดูแลและบริหารจัดการ นำเสนอนโยบายและแผนการปฏิบัติการเดินรถไฟฟ้าให้เป็นไปตามมาตรฐานสากล ดูแลให้การดำเนินงานด้านการควบคุมเดินรถ และการจัดรูปแบบการเดินรถให้เป็นไปอย่างมีประสิทธิภาพ สนองความต้องการของลูกค้า และควบคุมการเดินรถไฟฟ้าให้เป็นไปตามวิสัยทัศน์และพันธกิจของบริษัท วางแผนและจัดระบบอำนวยความสะดวกในการขนส่งผู้โดยสาร อำนาจการให้การดำเนินงานด้านการจัดการเดินรถ โดยคงไว้ซึ่งความปลอดภัย บริหารจัดการระบบจัดเก็บค่าโดยสารอัตโนมัติ บริหารจัดการภาวะฉุกเฉิน ควบคุมดูแลและจัดทำรายงานเชิงสถิติเกี่ยวกับปริมาณรายได้ ตลอดจนปฏิบัติหน้าที่อื่นตามที่ได้รับมอบหมาย มี **ผู้อำนวยการฝ่าย** เป็นผู้บังคับบัญชา ควบคุมรับผิดชอบ อยู่ภายใต้การกำกับดูแลของรองกรรมการผู้อำนวยการใหญ่ กลุ่มสายงานปฏิบัติการ แบ่งออกเป็น ๓ ส่วนงาน คือ ส่วนควบคุมการเดินรถ มี ๒ แผนก คือ แผนกควบคุมการเดินรถไฟฟ้า แผนกควบคุมระบบวิศวกรรมและข้อมูล ส่วนปฏิบัติการเดินรถไฟฟ้า มี ๒ แผนก คือ แผนกปฏิบัติการเดินรถไฟฟ้า ๑ แผนกปฏิบัติการเดินรถไฟฟ้า ๒ ส่วนระบบจัดการรายได้ มี ๑ แผนก คือ แผนกจัดการรายได้

### แผนกวางแผนการจัดการตารางเดินรถ

มีอำนาจหน้าที่และความรับผิดชอบเกี่ยวกับการวางแผน สั่งการ ควบคุม กำกับดูแลและบริหารจัดการ วางระเบียบปฏิบัติและควบคุมการวางแผนการจัดการตารางเวลาเดินรถ ควบคุมการจัดรูปแบบการเดินรถให้เหมาะสมและมีประสิทธิภาพ พัฒนาและปรับปรุงตารางการเดินรถให้เป็นไปตามความต้องการขององค์กร จัดทำแผนยุทธศาสตร์ แผนงานหรือโครงการด้านการเดินรถให้มีประสิทธิภาพและประสิทธิผล ศึกษา วิเคราะห์ วิจัย ประสานแผน ประมวลแผน พิจารณาเสนอแนะเพื่อประกอบการกำหนดนโยบาย รวมถึงการจัดทำงบประมาณตลอดจนปฏิบัติหน้าที่อื่นตามที่ได้รับมอบหมายมี **ผู้อำนวยการฝ่าย** เป็นผู้บังคับบัญชา ควบคุมรับผิดชอบ อยู่ภายใต้การกำกับดูแลของรองกรรมการผู้อำนวยการใหญ่กลุ่มสายงานปฏิบัติการ มี ๑ แผนก คือ แผนกวางแผนการจัดการตารางเดินรถ

### ฝ่ายปฏิบัติการสถานีรถไฟฟ้า

มีอำนาจหน้าที่และความรับผิดชอบเกี่ยวกับการวางแผน สั่งการ ควบคุม กำกับดูแลและบริหารจัดการ สถานี ให้เป็นไปอย่างมีประสิทธิภาพ และคงไว้ซึ่งความปลอดภัย และความเชื่อถือได้ของระบบ ควบคุมและดำเนินการให้การเดินรถ และบริการเป็นไปตามเป้าหมายมาตรฐาน กำหนดและควบคุมการนำข้อบังคับ ระเบียบ การเดินรถมาใช้ อย่างเคร่งครัด กำกับดูแลการรักษาความปลอดภัยทั้งสถานีรถไฟฟ้าและศูนย์ซ่อมบำรุงให้เป็นไปตามนโยบายขององค์กรและมาตรฐานการรักษาความปลอดภัยสากล ควบคุมการปฏิบัติงาน ระเบียบ ข้อบังคับที่เกี่ยวข้องกับการรักษาความปลอดภัย ให้เป็นไปตามมาตรฐานสากล ตลอดจนปฏิบัติหน้าที่อื่นตามที่ได้รับมอบหมาย มี **ผู้อำนวยการฝ่าย** เป็นผู้บังคับบัญชา ควบคุมรับผิดชอบ อยู่ภายใต้การกำกับดูแลของรองกรรมการผู้อำนวยการใหญ่ กลุ่มสายงานปฏิบัติการ แบ่งออกเป็น ๒ ส่วนงาน คือ ส่วนปฏิบัติการสถานีรถไฟฟ้า มี ๓ แผนก คือ แผนกปฏิบัติการสถานีรถไฟฟ้า ๑ แผนกปฏิบัติการสถานีรถไฟฟ้า ๒ แผนกปฏิบัติการสถานีรถไฟฟ้า ๓ ส่วนปฏิบัติการรักษาความปลอดภัย มี ๑ แผนก คือ แผนกรักษาความปลอดภัย



มีอำนาจหน้าที่และความรับผิดชอบเกี่ยวกับการวางแผน สั่งการ ควบคุม กำกับดูแลและบริหารจัดการ กำหนดมาตรฐาน กระบวนการต่างๆ ในระบบวิศวกรรมอำนวยความสะดวกและซ่อมบำรุงที่เกี่ยวข้องของทุกระบบอย่างมีประสิทธิภาพ ควบคุมการออกแบบและประเมินราคางานติดตั้งระบบไฟฟ้า ระบบเครื่องกล งานโครงสร้างพื้นฐาน ที่เกี่ยวข้องกับการซ่อมบำรุง และพัฒนาเทคนิค ที่สามารถจะ ทำให้การทำงานบรรลุเป้าหมาย ตลอดจนปฏิบัติหน้าที่อื่นตามที่ได้รับมอบหมาย มี **ผู้อำนวยการฝ่าย** เป็นผู้บังคับบัญชา ควบคุมรับผิดชอบ อยู่ภายใต้การกำกับดูแลของรองกรมการผู้อำนวยความสะดวกใหญ่ กลุ่มสายงานวิศวกรรม แบ่งออกเป็น ๒ ส่วนงาน คือ **ส่วนระบบโครงสร้างพื้นฐาน** มี ๒ แผนก คือ แผนกระบบโครงสร้างพื้นฐาน แผนกวิศวกรรมประกอบอาคาร **ส่วนระบบรางและจ่ายกำลังไฟฟ้า** มี ๒ แผนก คือ แผนกระบบรางและระบบจ่ายไฟเหนือราง แผนกระบบจ่ายกำลังไฟฟ้า

มีอำนาจหน้าที่และความรับผิดชอบเกี่ยวกับการวางแผน สั่งการ ควบคุม กำกับดูแลและบริหารจัดการ วางแผนด้านการบำรุงรักษา ซ่อมแซม ปรับปรุงแก้ไข ระบบอุปกรณ์สำหรับการเดินรถไฟฟ้าให้อยู่ในสภาพพร้อมใช้งานตลอดเวลาดำเนินการจัดทำแผนงบประมาณด้านปฏิบัติการ จัดทำ ซ่อมแซมอุปกรณ์สำหรับการเดินรถไฟฟ้า และจัดอุปกรณ์ต่างๆ ให้เหมาะสมและตอบสนองความต้องการด้านการตลาดและการเดินรถอำนวยความสะดวกและซ่อมบำรุงระบบรถไฟฟ้าและอุปกรณ์ในโรงซ่อมบำรุงรถไฟฟ้า วางแผนด้านการบำรุงรักษา ซ่อมแซม ปรับปรุงแก้ไข ระบบรถไฟฟ้าให้อยู่ในสภาพพร้อมใช้งานตลอดเวลา ดำเนินการจัดทำแผนงบประมาณด้านปฏิบัติการ จัดทำ ซ่อมแซมขบวนรถไฟ และจัดอุปกรณ์ต่างๆ ให้เหมาะสมและตอบสนองความต้องการด้านการตลาดและการเดินรถ ตลอดจนปฏิบัติหน้าที่อื่นตามที่ได้รับมอบหมาย มี **ผู้อำนวยการฝ่าย** เป็นผู้บังคับบัญชา ควบคุมรับผิดชอบ อยู่ภายใต้การกำกับดูแลของรองกรมการผู้อำนวยความสะดวกใหญ่ กลุ่มสายงานวิศวกรรม แบ่งออกเป็น ๒ ส่วนงาน คือ **ส่วนงานซ่อมบำรุงรถไฟฟ้า** มี ๒ แผนก คือ แผนกระบบตู้รถไฟฟ้า แผนกระบบอุปกรณ์ในโรงซ่อมบำรุง **ส่วนงานระบบอุปกรณ์ระบบรถไฟฟ้า** มี ๔ แผนก คือ แผนกระบบโทรคมนาคม แผนกระบบอาณัติสัญญาณ แผนกระบบจัดเก็บค่าโดยสารอัตโนมัติ แผนกระบบประตูชานชาลาและอุปกรณ์พิเศษ

มีอำนาจหน้าที่และความรับผิดชอบเกี่ยวกับการวางแผน สั่งการ ควบคุม กำกับดูแลและบริหารจัดการ เข้าร่วมการประชุมการขออนุญาตปฏิบัติงานบนรางรถไฟฟ้าและเข้าพื้นที่ควบคุม ประสานงานกับศูนย์ควบคุมการเดินรถ และแผนกต่างๆ ตลอดจนปฏิบัติหน้าที่อื่นตามที่ได้รับมอบหมาย มี **ผู้จัดการส่วน** เป็นผู้บังคับบัญชา ควบคุมรับผิดชอบ อยู่ภายใต้การกำกับดูแลของรองกรมการผู้อำนวยความสะดวกใหญ่ กลุ่มสายงานวิศวกรรม มี ๑ แผนก คือ แผนกวิศวกรรมซ่อมบำรุง

ประกาศ ณ วันที่ ๑๗ พฤษภาคม พ.ศ. ๒๕๖๒

(นายสุเทพ พันธุ์เพ็ง)

กรมการผู้อำนวยความสะดวกใหญ่